

СИСТЕМА УПРАВЛЕНИЯ И МОНИТОРИНГА

YN-MVIEW

РУКОВОДСТВО ПОЛЬЗОВАТЕЛЯ

(ВЕРСИЯ 1.1)

СОДЕРЖАНИЕ

1	ВВЕДЕНИЕ	3
2	ИНФОРМАЦИЯ О ТЕХНИЧЕСКОЙ ПОДДЕРЖКЕ	3
3	УСТАНОВКА И ЗАПУСК СИСТЕМЫ	4
4	ЭКРАННОЕ МЕНЮ СИСТЕМЫ	5
4.1	Раздел «Сеть»	6
4.1.1	Вкладка <Добавить элемент>	6
4.1.2	Вкладка <Изменить элемент>	7
4.1.3	Вкладка <Удалить элемент>.....	8
4.2	Раздел «Конфигурация»	8
4.2.1	Вкладка <Настройка групп устройств>	9
4.2.2	Вкладка <Настройка параметров портов>.....	9
4.3	Раздел «Администрирование»	10
4.3.1	Вкладка <Добавить пользователя>.....	10
4.3.2	Вкладка <Удалить пользователя>	11
4.3.3	Вкладка <Сменить пользователя>	11
4.3.4	Вкладка <Сменить пароль>.....	11
4.4	Раздел «Безопасность»	12
5	УПРАВЛЕНИЕ УСТРОЙСТВАМИ СЕТИ	12
5.1	Доступ к управлению устройствами сети	12
5.2	Управление через графическое отображение устройства сети	13
5.3	Управление через терминал.....	14
5.4	Графическое отображение связей между элементами сети (линк).....	14
6	АВАРИИ И СОБЫТИЯ	16
6.1	Раздел «Аварии»	16
6.1.1	Вкладка <Настройка приоритетов аварий>	16
6.1.2	Вкладка <Настройка активных аварий>	18
6.1.3	Выбор параметра OID из MIB файла	21
6.1.4	Выбор параметра OID из принятых аварий.....	21
6.1.5	Добавление аварий, перестающих быть активными	22
6.1.6	Вкладка <Настройка описаний аварий>	23
6.2	Раздел «Все сообщения»	23
6.3	Раздел «Активные»	24
6.4	Раздел «События системы»	24
	ЛИСТ РЕГИСТРАЦИИ ИЗМЕНЕНИЙ	26

Изм	Лист	№ докум.	Подпись	Дата	СИСТЕМА УПРАВЛЕНИЯ И МОНИТОРИНГА YN-MVIEW	Лист
						2

1 ВВЕДЕНИЕ

В документе описаны основные возможности системы мониторинга и управления YN-MVIEW (далее, СУ YN-MVIEW) производства компании ООО ЭКСАРА». Данное описание является достаточным для начала работы с системой.

2 ИНФОРМАЦИЯ О ТЕХНИЧЕСКОЙ ПОДДЕРЖКЕ

Для получения дополнительной технической информации воспользуйтесь:

1. Формой обратной связи на сайте Yarus Networks: <http://www.yarus-networks.ru/contact.html>
2. Обращение в ООО «ЭКСАРА»:
 - Телефон: +7 (495) 128-30-30
 - E-mail: info@exara.ru

При наличии действующего сервисного контракта и/или гарантийных обязательств, вы можете обратиться по адресам, указанным в контракте.

Изм	Лист	№ докум.	Подпись	Дата	СИСТЕМА УПРАВЛЕНИЯ И МОНИТОРИНГА YN-MVIEW	Лист
						3

3 УСТАНОВКА И ЗАПУСК СИСТЕМЫ

Для установки СУ YN-MVIEW сделайте следующие действия:

- Зайдите в Windows с правами Администратора.
- Вставьте компакт-диск в привод CD-ROM.
- Установите необходимые компоненты системы.

После установки и запуска клиентского приложения, вы увидите следующее окно входа в систему:

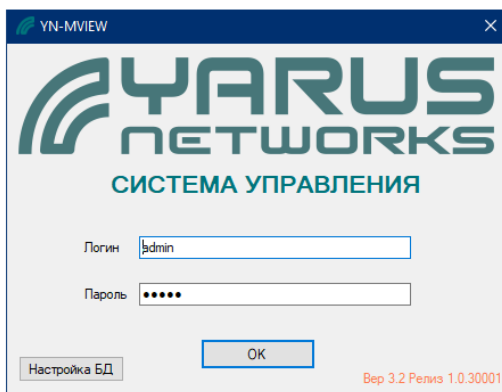


Рисунок 4.1. Приветственное окно системы.

Введите имя пользователя и пароль, при первом запуске системы он выставлен по умолчанию:

логин: admin,

пароль: admin

Пользователь может выполнить первый вход и сделать необходимые установки, чтобы иметь возможность изменить их позже.

Изм	Лист	№ докум.	Подпись	Дата	СИСТЕМА УПРАВЛЕНИЯ И МОНИТОРИНГА YN-MVIEW	Лист
						4

4 ЭКРАННОЕ МЕНЮ СИСТЕМЫ

После успешного входа в систему, на экране появится экранное меню системы.

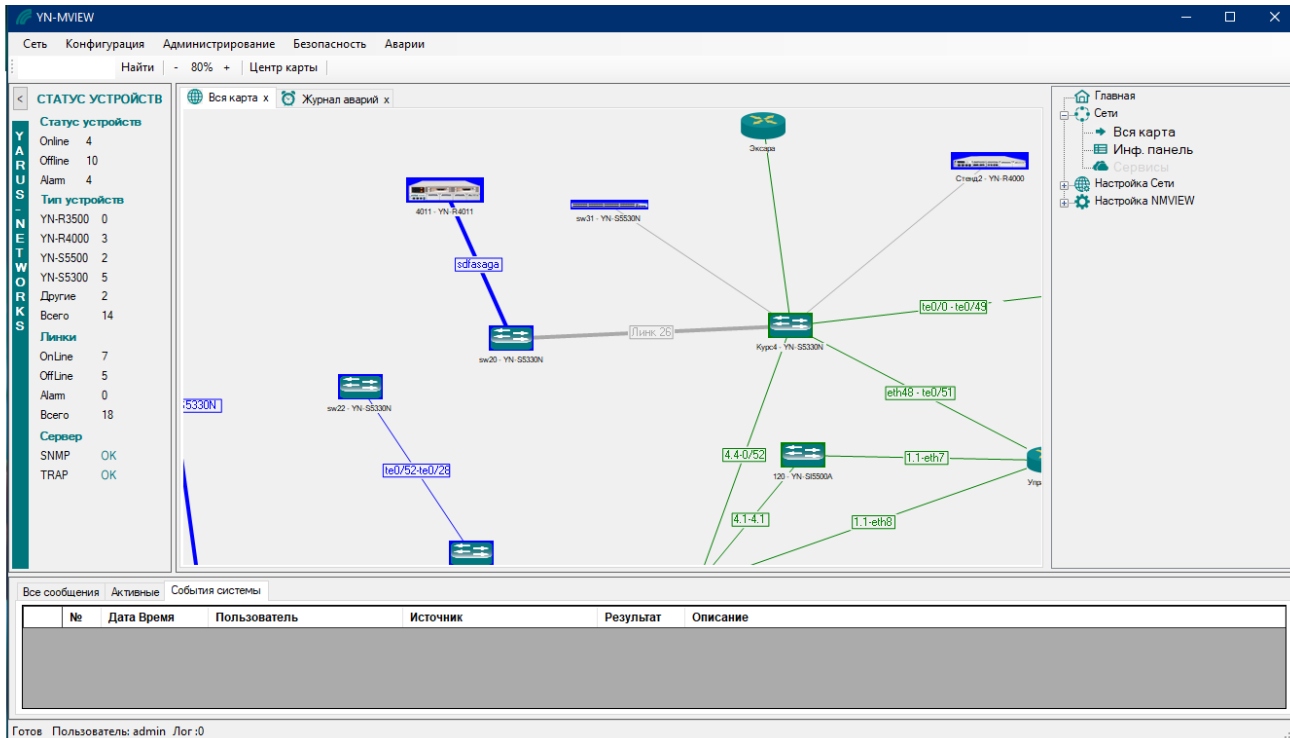


Рисунок 5.1. Экранное меню системы.

Основные разделы СУ YN-MVIEW представлены в таблице ниже:

Таблица 5.1. Перечень основных разделов.

Раздел	Описание
Сеть	Настройка узлов сети с подробной информацией о них
Конфигурация	Настройка портов, групп устройств
Администрирование	Настройка прав доступа пользователя
Безопасность	Настройка сервера базы данных
Аварии	Настройка состояния аварий
Статус устройств	Отображение информации о количестве подключенных устройств, тип устройств, доступные связи между устройствами
Все сообщения	Краткие отчёты всех событий, произошедших в сети, список событий 1000 строк. Каждое сообщение окрашивается в свой цвет, который задает фильтр конкретного устройства сети
Активные	Активные аварии в системе. Настройка приоритетов аварий настраивается в меню <i>Аварии</i>
События системы	Краткий отчет о действиях пользователя в системе
Вся карта	Отображение карты устройств
Найти	Поиск устройства по названию
- %+ Центр карты	Масштабирование карты устройств

В правом углу экранного меню располагается корневое меню системы.

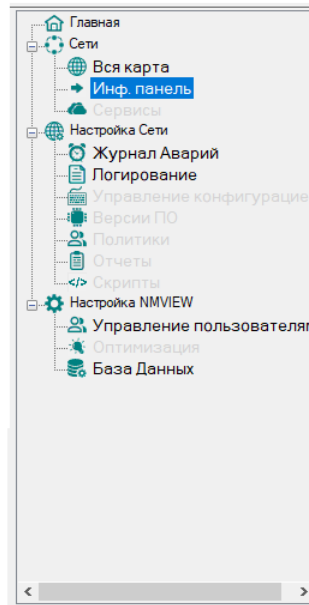


Рисунок 5.2. Корневое меню системы.

4.1 Раздел «Сеть»

В разделе «Сеть» содержатся следующие вкладки:

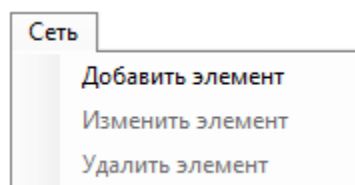


Рисунок 5.3. Раздел «Сеть».

4.1.1 Вкладка <Добавить элемент>

Для управления и мониторинга устройств в системе необходимо сначала выбрать вкладку <Добавить элемент>.

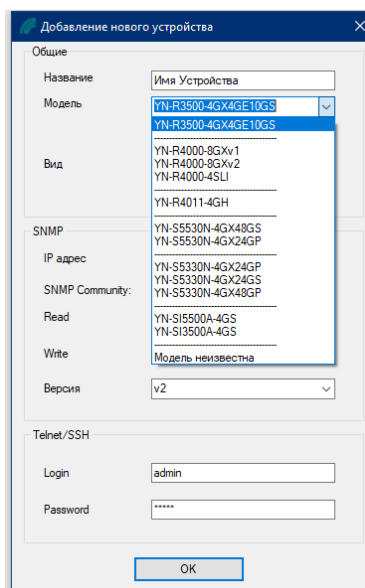


Рисунок 5.4. Вкладка <Добавить элемент>.

Изм	Лист	№ докум.	Подпись	Дата	СИСТЕМА УПРАВЛЕНИЯ И МОНИТОРИНГА YN-MVIEW	Лист
						6

Таблица 5.2. Перечень вкладки <Добавить элемент>.

Поле	Описание
Общие	
Название	Имя устройства или имя объекта, где установлено устройство
Модель	Тип устройства
Вид	Вид выбранного устройства
SNMP	
IP адрес	IP адрес устройства
SNMP Community	
Read	Строка на чтение
Write	Строка на запись
Версия	
Telnet/SSH	
Login	Логин для доступа по консоли
Password	Пароль для доступа по консоли

Нажать <OK>. На карте сети появится новое устройство в виде иконки или фото устройства. При нажатии на устройство двумя кликами мыши появится информационное окно <Свойства элемента>.

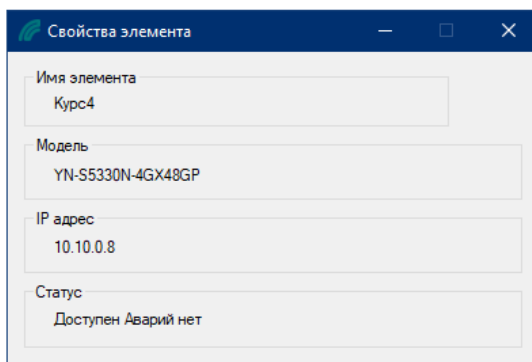


Рисунок 5.5. Вкладка <Свойства элемента>.

В поле <Статус> отображается информация о доступности элемента в сети и наличие аварий на элементе.

Если устройство добавлено в сеть, но не подключено к сети, то статус будет <Недоступен> и на карте сети будет подсвечиваться синим цветом, если доступно, то зеленым.

Если на устройстве присутствуют аварии, то устройство будет подсвечиваться красным цветом.

4.1.2 Вкладка <Изменить элемент>

Вкладка <Изменить элемент> позволят изменить свойства устройства. Для это требуется выбрать устройство на карте сети и нажать на него, устройство будет выделено.

После этого выбрать вкладку <Изменить элемент>.

Изм	Лист	№ докум.	Подпись	Дата	СИСТЕМА УПРАВЛЕНИЯ И МОНИТОРИНГА YN-MVIEW	Лист
						7

Рисунок 5.6. Вкладка <Изменить элемента>.

Появится окно с возможностью изменить поле <Имя элемента>, поле <Telnet/SSH> и <SNMP Community>. При изменении этих параметров требуется нажать кнопку <Сохранить>.

4.1.3 Вкладка <Удалить элемент>

Выберите устройство двойным кликом мыши и нажмите вкладку <Удалить элемент>. Появится диалоговое окно.

Рисунок 5.7. Диалоговое окно удаления.

Выберите <Да> для подтверждения.

4.2 Раздел «Конфигурация»

В разделе «Конфигурация» содержатся следующие вкладки:

Рисунок 5.8. Раздел «Конфигурация».

Изм	Лист	№ докум.	Подпись	Дата	СИСТЕМА УПРАВЛЕНИЯ И МОНИТОРИНГА YN-MVIEW	Лист

4.2.1 Вкладка <Настройка групп устройств>

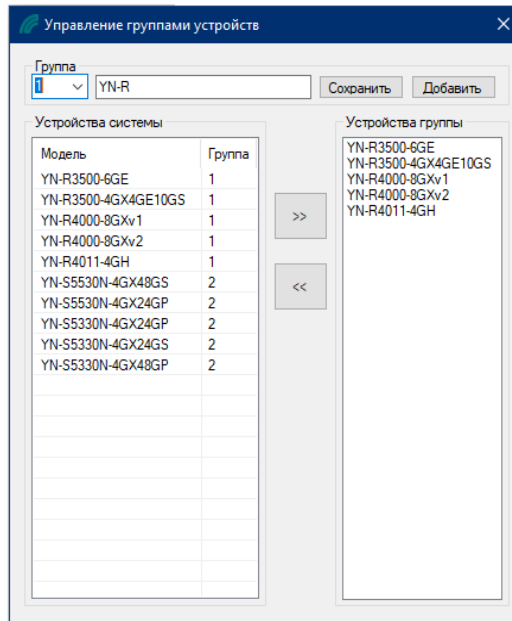


Рисунок 5.9. Вкладка <Настройка групп устройств>.

4.2.2 Вкладка <Настройка параметров портов>

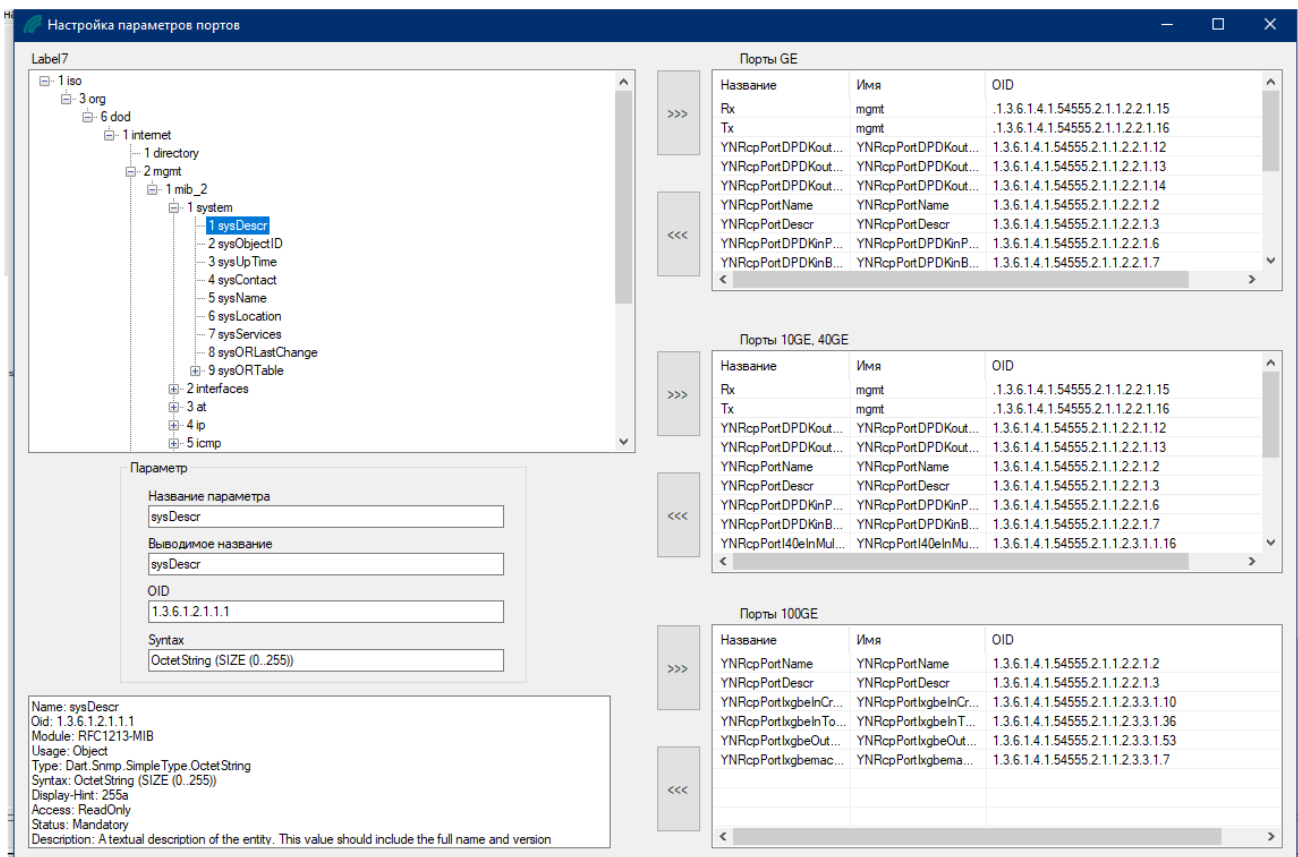


Рисунок 5.10. Вкладка <Настройка параметров портов>.

4.3 Раздел «Администрирование»

В разделе «Администрирование» содержатся следующие вкладки:

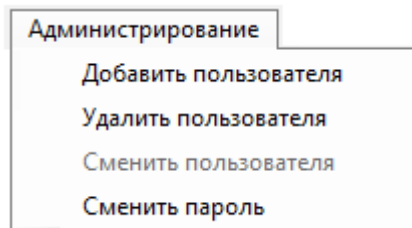


Рисунок 5.11. Раздел «Администрирование».

Каждому пользователю (администратору) СУ YN-MVIEW присваивается уникальный логин и пароль. Система управления обеспечивает следующие типы пользователей.

- «Администратор»;
- Оператор;
- «Мониторинг».

Тип пользователей с разрешениями на редактирование вкладок (символы «+» - разрешено, «-» - не разрешено) указаны в таблице.

Таблица 5.3. Тип разрешенных правил.

Тип пользователя	Мониторинг	Инвентаризация	Отчёты	Настройка	Администрирование
Администратор	+	+	+	-	-
Оператор	+	+	+	+	-
Мониторинг	+	+	+	+	+

Разграничение уровней доступа пользователей производится только администратором. При первом запуске системы, уровень доступа – администратор.

4.3.1 Вкладка «Добавить пользователя»

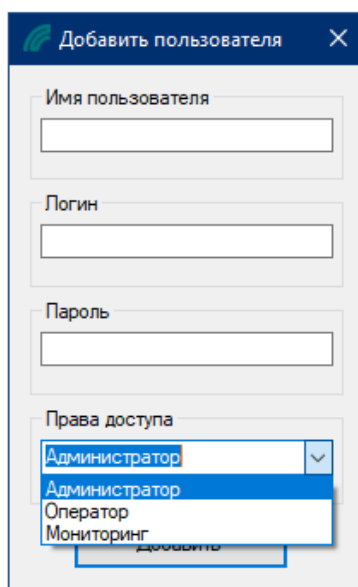


Рисунок 5.12. Вкладка «Добавить пользователя».

Для настройки типа пользователя требуется указать <Имя пользователя>, <Логин> и <Пароль> для входа в систему, назначить <Право доступа> и нажать кнопку <Добавить>.

4.3.2 Вкладка <Удалить пользователя>

Пользователя можно удалить, выбрав его из списка и нажать кнопку <Удалить>.

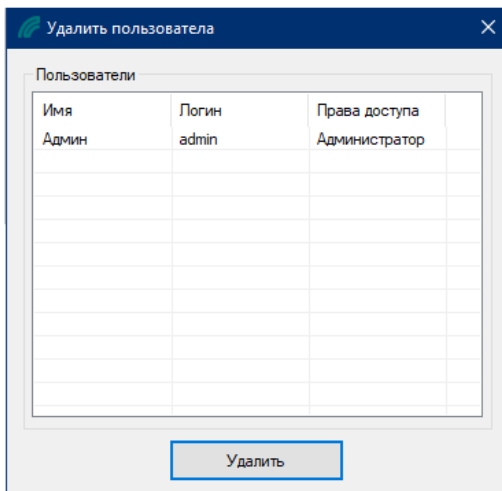


Рисунок 5.13. Вкладка <Удалить пользователя>.

После этого появится диалоговое окно с предупреждением и нажать кнопку <Да>.

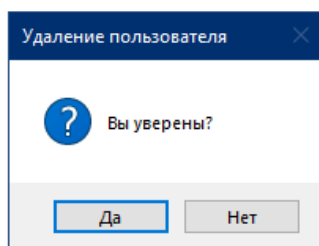


Рисунок 5.14. Диалоговое окно удаления.

4.3.3 Вкладка <Сменить пользователя>

В данной вкладке возможно изменить пользователя с доступом в системе.

4.3.4 Вкладка <Сменить пароль>

В целях безопасности пользователь может поменять пароль для входа в систему.

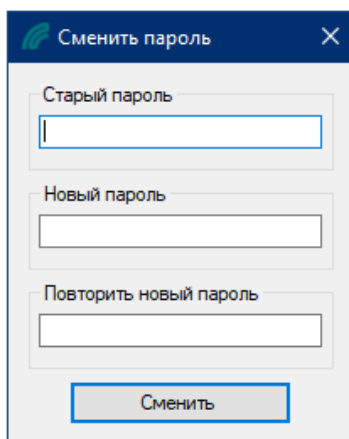


Рисунок 5.15. Вкладка <Сменить пароль>.

В поле <Старый пароль> указать существующий пароль, добавить новый с подтверждением и нажать кнопку <Сменить>. Поменять пароль может пользователь с любым правом доступа.

4.4 Раздел «Безопасность»

В разделе «Безопасность» содержатся следующие вкладки:

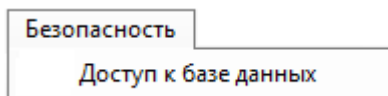


Рисунок 5.16. Раздел «Безопасность».

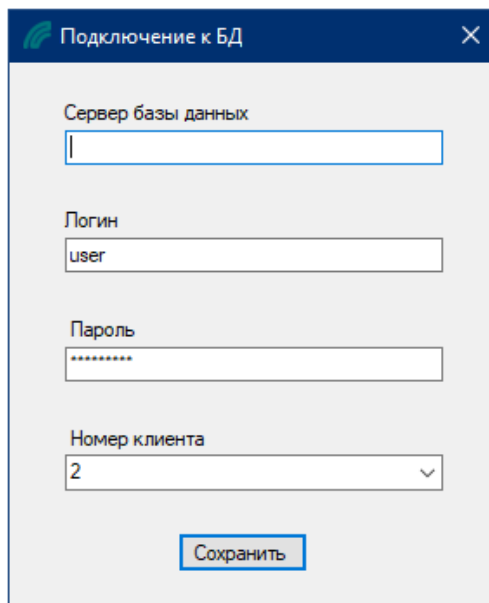


Рисунок 5.17. Вкладка <Подключение к БД>.

Таблица 5.4. Перечень вкладки <Подключение к БД>.

Поле	Описание
Сервер базы данных	IP адрес или доменное имя сервера БД
Логин	Логин для доступа к БД
Пароль	Пароль для доступа к БД
Номер клиента	СУ поддерживает до 8 клиентов, каждому необходимо присвоить свой номер

5 УПРАВЛЕНИЕ УСТРОЙСТВАМИ СЕТИ

5.1 Доступ к управлению устройствами сети

Если вы хотите получить удалённый доступ к узлам сети по протоколам ssh, telnet или графическому интерфейсу устройства, то следует выбрать устройство и нажать правой кнопкой мыши и появится следующее окно.

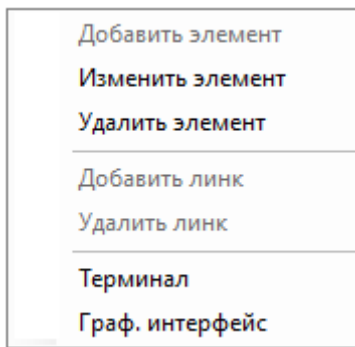


Рисунок 6.1. Контекстное меню элемента.

В появившемся меню выберите пункт терминал для открытия консоли или граф. интерфейс для настройки через GUI либо веб интерфейс.

Пункты <Добавить элемент> и <Изменить элемент> и <Удалить элемент> соответствуют пунктам 5.1.1., 5.1.2, 5.1.3.

5.2 Управление через графическое отображение устройства сети

При вызове графического интерфейса устройства в зависимости от типа устройства и настроек системы управления появится либо окно с графическим отображением устройства, либо окно веб интерфейса устройства.

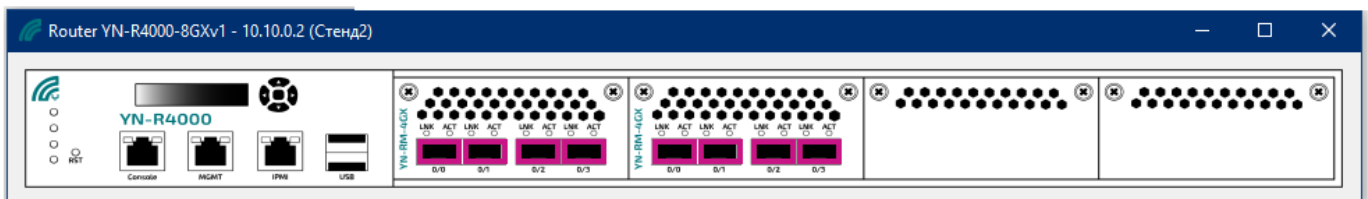


Рисунок 6.2. Графический интерфейс.

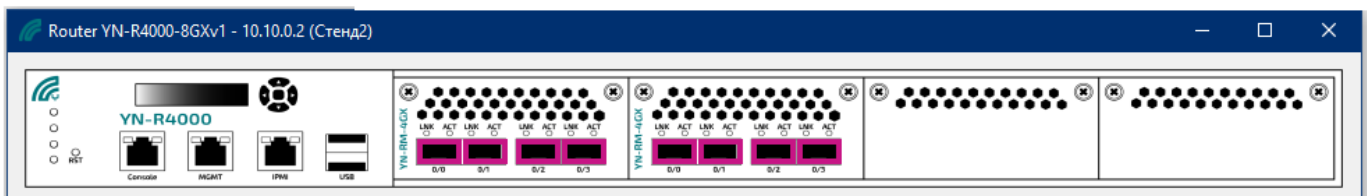


Рисунок 6.3. Веб интерфейс.

Возможности и функции управления в данных окнах зависят от типов выбранных устройств.

Изм	Лист	№ докум.	Подпись	Дата	СИСТЕМА УПРАВЛЕНИЯ И МОНИТОРИНГА YN-MVIEW	Лист
						13

5.3 Управление через терминал

При вызове терминала, появляется окно с управление устройством командной строкой, с правами, настроенными для данного пользователя.

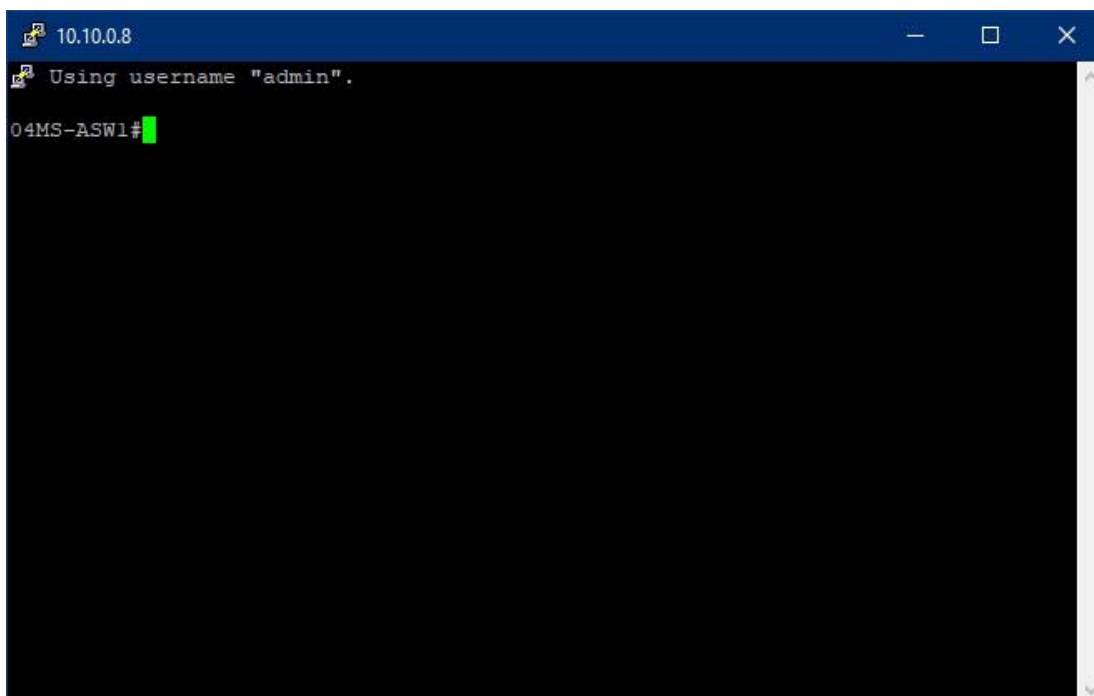


Рисунок 6.4 Вкладка <Терминал>.

5.4 Графическое отображение связей между элементами сети (линк)

Линк – это линия между двумя иконками элементов сети, в зависимости от состояния объектов, подсвечивается. Если синим цветом, линк не доступен, если зеленым, то связь есть.

Для добавления линка, выделите первое устройство и нажмите правой кнопкой мыши на второе устройство, в появившемся меню выберите пункт <Добавить линк>.

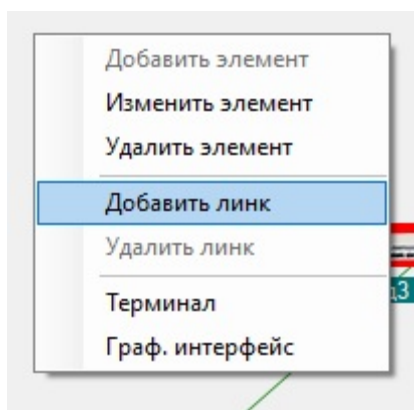


Рисунок 6.5 Меню <Добавить линк>.

Появится окно добавления линка<Создание нового соединения>.

Изм	Лист	№ докум.	Подпись	Дата	СИСТЕМА УПРАВЛЕНИЯ И МОНИТОРИНГА YN-MVIEW	Лист
						14

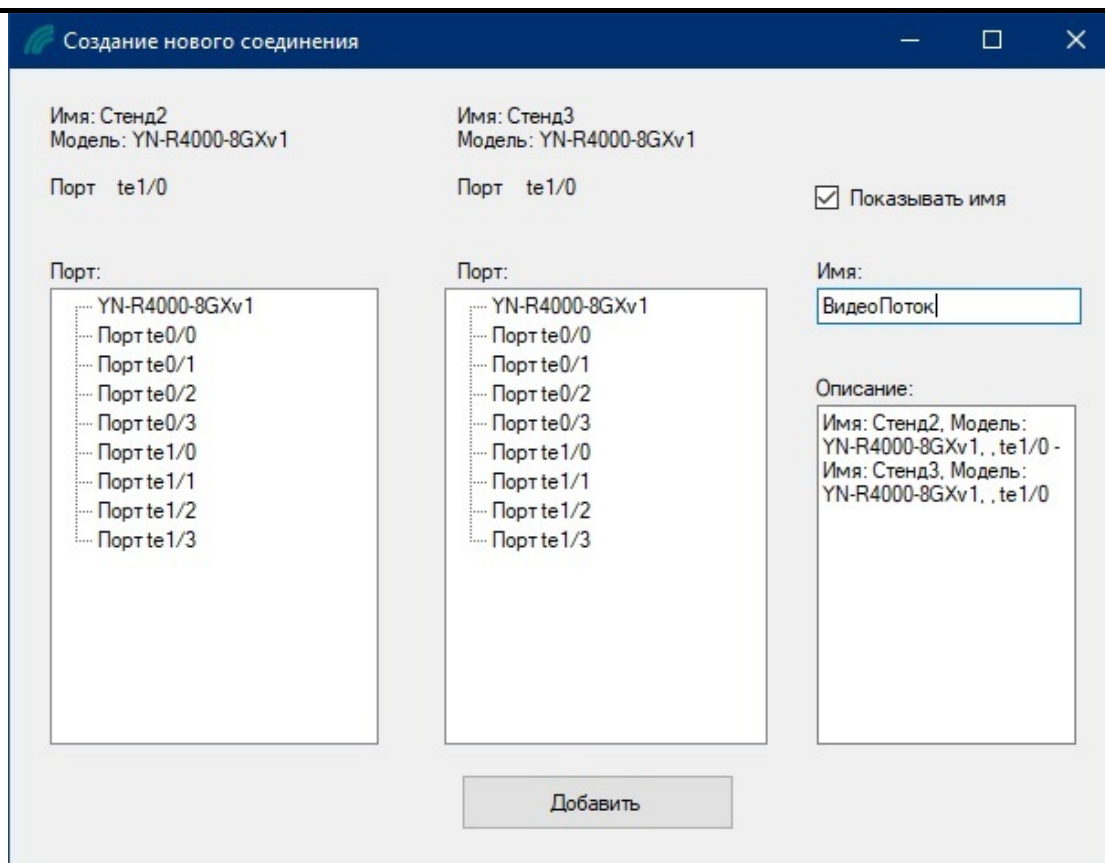


Рисунок 6.6 Окно <Создание нового соединения>.

Таблица 6.1. Перечень окна <Создание нового соединения>.

Поле	Описание
Порт	Выбор порта 1-го устройства
Порт	Выбор порта 2-го устройства
Показывать имя	Отображение имя линка на схеме
Имя	Имя линка отображаемое на схеме
Описание	Описание линка.
Добавить	Подтверждение добавления линка

После заполнения полей и выбора портов, линк отобразится на схеме. Цвет линка соответствует состоянию портов, которые он соединяет.

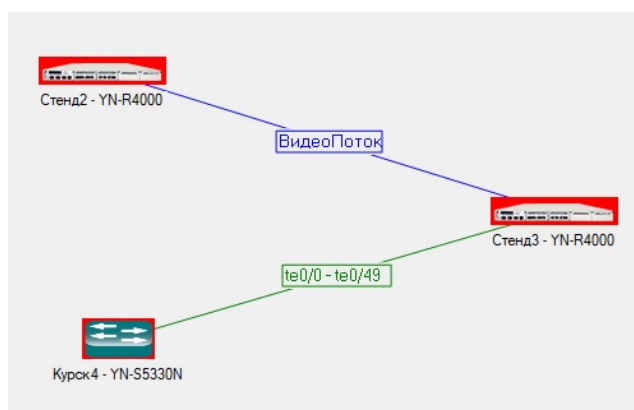


Рисунок 6.7 Линки на карте устройств.

6 АВАРИИ И СОБЫТИЯ

В системе управления поддерживается четыре значения уровня аварийного сигнала.

- Срочная (критический) - аварийные сигналы, прерывающие эксплуатацию оборудования или сервисов.
- Не срочная (незначительный) - аварийные сигналы, не влияющие на обслуживание, но которые потенциально могут стать влияющими. Оператору необходимо посмотреть ошибки системы и обеспечить нормальную работу.
- Информационная (предупреждение) - информация представлена оператору в целях обслуживания.
- Норма – сообщения о восстановлении работы оборудования или его компонентов, или сервисов.

6.1 Раздел «Аварии»

В разделе «Аварии» содержатся следующие вкладки:

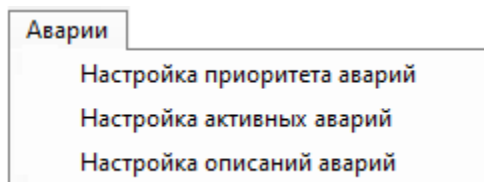


Рисунок 7.1. Раздел «Аварии».

6.1.1 Вкладка <Настройка приоритетов аварий>

Вкладка <Настройка приоритета аварий> позволяет задать приходящему сообщению по протоколу SNMP важность аварии.

Изм	Лист	№ докум.	Подпись	Дата	СИСТЕМА УПРАВЛЕНИЯ И МОНИТОРИНГА YN-MVIEW	Лист
						16

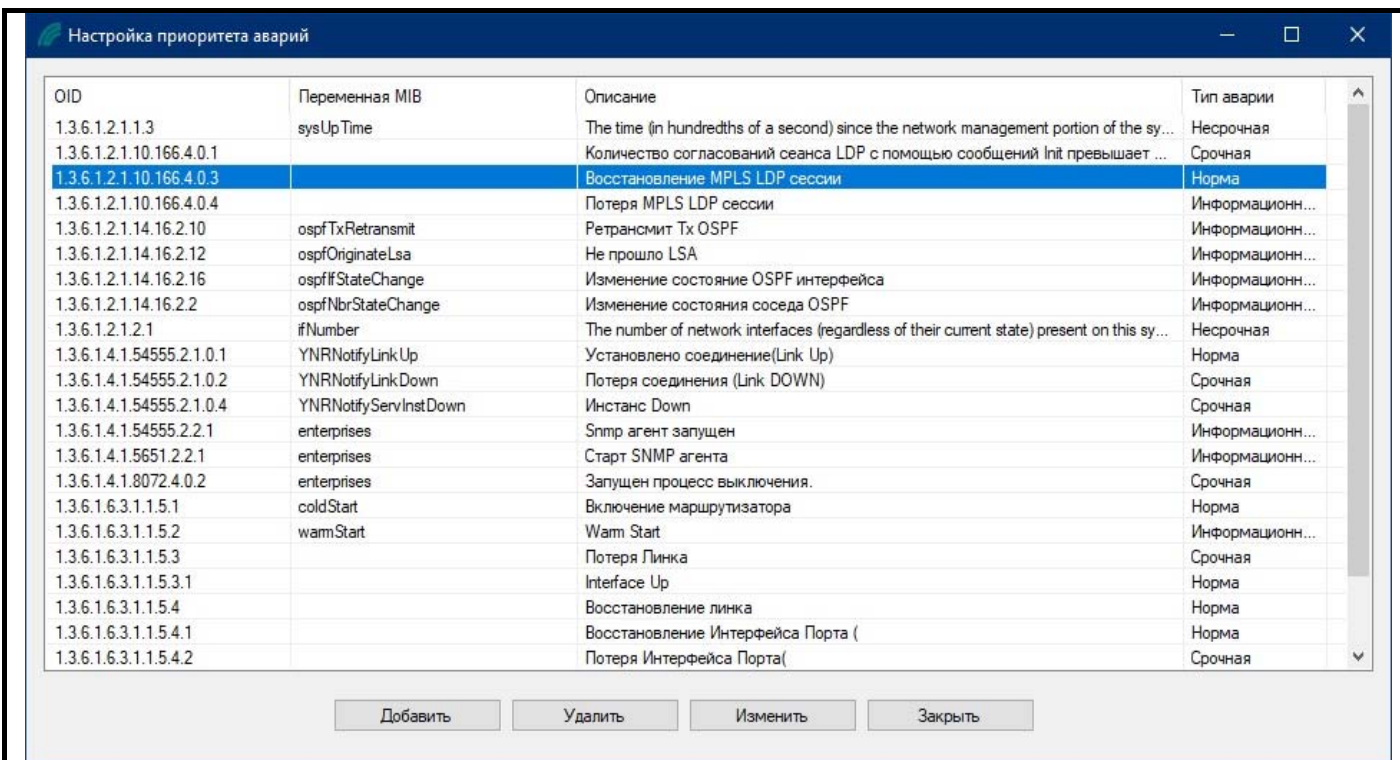


Рисунок 7.2. Окно <Настройка приоритета аварий>.

В данной вкладке возможно <Добавить>, <Удалить> или <Изменить> приоритет аварии.

При нажатии <Добавить> появляется следующее окно.

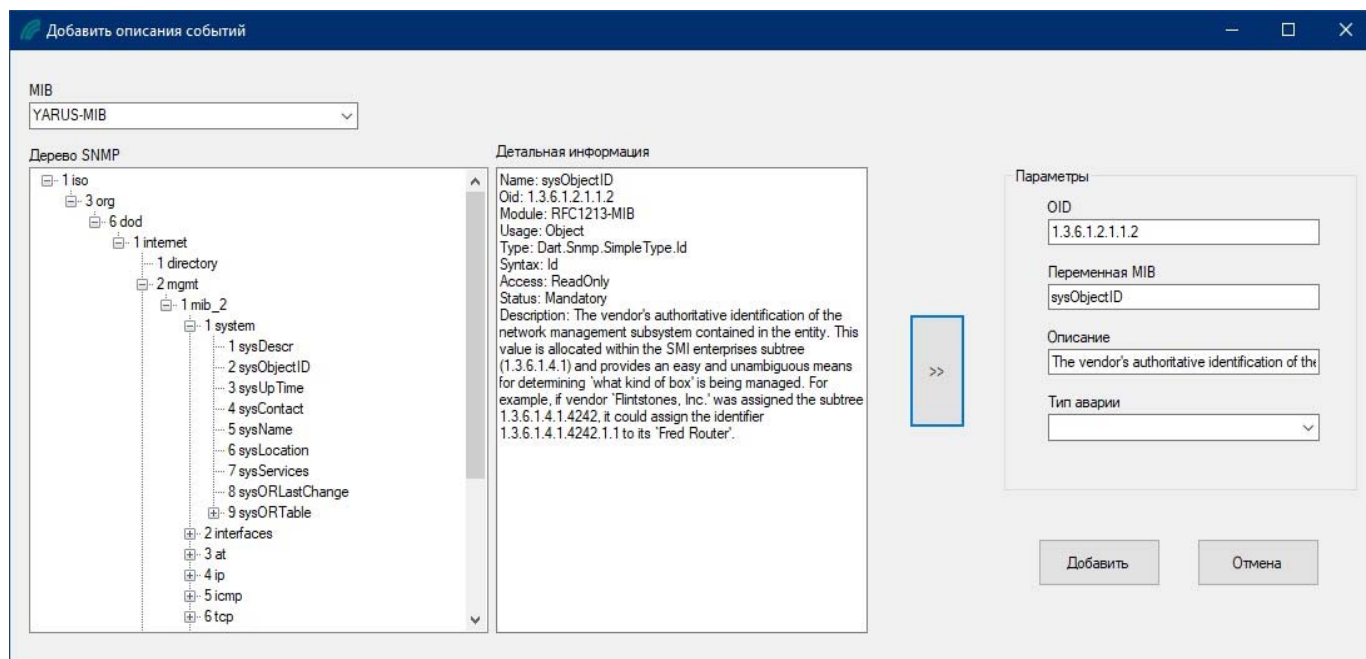


Рисунок 7.3. Окно <Добавление описания события>.

Таблица 7.1. Перечень окна <Добавление описания события>.

Поле	Описание
MIB	Выбор MIB файла
Дерево SNMP	Выбор параметра из MIB файла
Детальная информация	Отображение параметров и описания
>>	Добавление параметра из MIB файла для присвоения типа

Поле	Описание
Параметры	
OID	OID
Переменная MIB	Расшифровка OID
Описание	Описание сообщения
Тип аварии	Присваиваемый тип события
Добавить	Подтверждение добавления события

При нажатии <Изменить> появляется следующее окно.

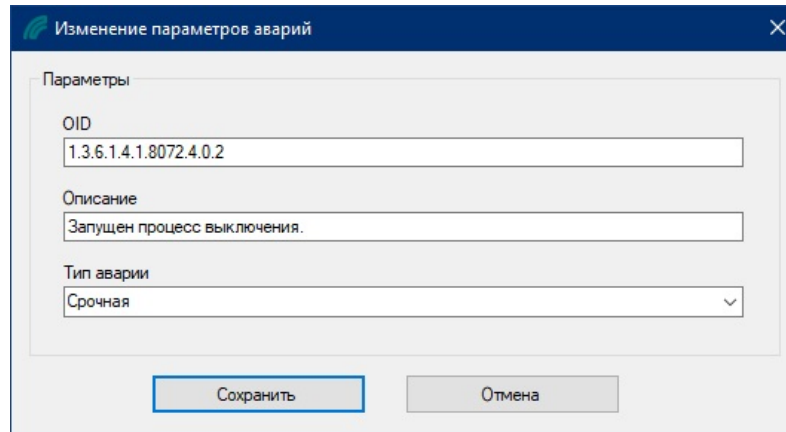


Рисунок 7.4. Окно <Изменение параметров аварий>.

Таблица 7.2. Перечень вкладки <Изменение параметров аварий>.

Поле	Описание
Параметры	
OID	OID
Описание	Описание сообщения
Тип аварии	Присваиваемый тип события
Сохранить	Подтверждение сохранения события

При нажатии <Удалить> появляется следующее окно.

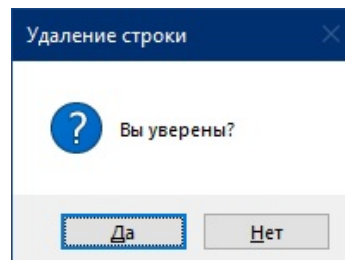


Рисунок 7.5. Окно <Удаление>.

6.1.2 Вкладка <Настройка активных аварий>

Во вкладке <Настройка активных аварий> открывается окно правил отображения активных/неактивных сообщений.

№ записи	Краткое название	OID Трапа	Для устройств	Состояние	Из акт. в норм.	Нормализуемые аварии
1			Для всех	Активное сост...		
2	Port Up	1.3.6.1.4.1.54555.2.1.0.1	1	Активное сост...	Опер.	
3	Port Down	1.3.6.1.4.1.54555.2.1.0.1	1	Нормальное со...	Опер.	2.
4	SwitchPortAdminDown	1.3.6.1.6.3.1.1.5.3	Для всех	Активное сост...	Опер.	
5	SwitchPortAdminUp	1.3.6.1.6.3.1.1.5.4	Для всех	Нормальное со...	Опер.	4.

Рисунок 7.6. Окно <Настройка активных аварий>.

Для добавления, изменения или удаления правила нажмите правой кнопкой мыши на соответствующую строчку с правилом и выберите необходимое действие.

Добавить новое правило или изменить существующее можно в окне <Настройки правил>.

Рисунок 7.7. Окно <Настройка правил активных аварий>.

В окне <Общие параметры Трапа> указаны:

- Номер правила – присваивается автоматически;
- Краткое название – название правила, не участвует в логике работы правил, нужно для

Изм	Лист	№ докум.	Подпись	Дата	СИСТЕМА УПРАВЛЕНИЯ И МОНИТОРИНГА YN-MVIEW	Лист
						19

облегчения поиска в списке правил.

- Trap OID – общий OID пришедшего Trap пакета. Возможно использование символов X – любое число и XX – любой набор чисел до конца строки. Существует возможность выбора OID из MIB или из уже принятых сообщений, для этого нужно нажать соответствующие кнопки или нажать правой кнопкой мыши на текстовое поле и выбрать нужную строчку в меню. Подробнее об этом написано в соответствующих главах.
- Для всех устройств – выбор области применения правила для любых устройств системы;
- Для группы устройств – выбор области применения для устройств, входящих в группу, указанную в соседнем поле. Настройка групп описана в следующей главе.
- Состояние – позволяет задать состояние сообщения присеваемого данным правилом. Если пришедшее сообщение попадающее под данное правило является аварией, например, потеря соединения, то необходимо выбрать значение «Активное состояние аварии». Если сообщение является отменой аварии, восстановление соединения, то необходимо выбрать «Нормальное состояние».

В окне <Переход из активного в нормальное состояние> указаны:

- По времени – позволяет убрать аварийное сообщение из активных по истечению периода времени, указанного в соседнем поле (целые числа в часах).
- По действию оператора – позволяет убрать аварийное сообщение из активных, действиями оператора из всплывающего меню при нажатии правой кнопки мыши на аварийном сообщении в главном окне.

В окне <Привязка к источнику сообщений в устройстве> указаны:

- Данные поля необходимы для точного определения источника аварии, помимо IP адреса устройства.
- Для определения источника параметр его значения определяется символом N, их можно присвоить нескольким полям и записать в любое место OID или значения.
- При использовании нескольких параметров для срабатывания правила должны совпасть сразу все значения.

В окне <Параметры трапа для активизации/нормализации события> указаны:

- Данный параметр необходим для понятия при каком значении активизировать аварию или переходить в нормальное состояние.
- При совпадении данных параметров присваивается состояние пришедшему событию, состояние указывается в общих параметрах в поле Состояние. При нажатии на + появляются дополнительные поля, при нажатии на – дополнительные поля убираются.
- При использовании нескольких параметров для срабатывания правила должны совпасть сразу все значения.

Изм	Лист	№ докум.	Подпись	Дата	СИСТЕМА УПРАВЛЕНИЯ И МОНИТОРИНГА YN-MVIEW	Лист
						20

В окне *<Аварии, переставшие быть активными>* указаны:

- Данная таблица активна только при нормализации события. В нее необходимо добавить те правила активизации сообщений, аварии по которым становятся неактивными по данному правилу.

6.1.3 Выбор параметра OID из MIB файла

При нажатии правой кнопкой на любое из полей OID и выборе во всплывающем меню «Выбрать из MIB файла» откроется следующее окно.

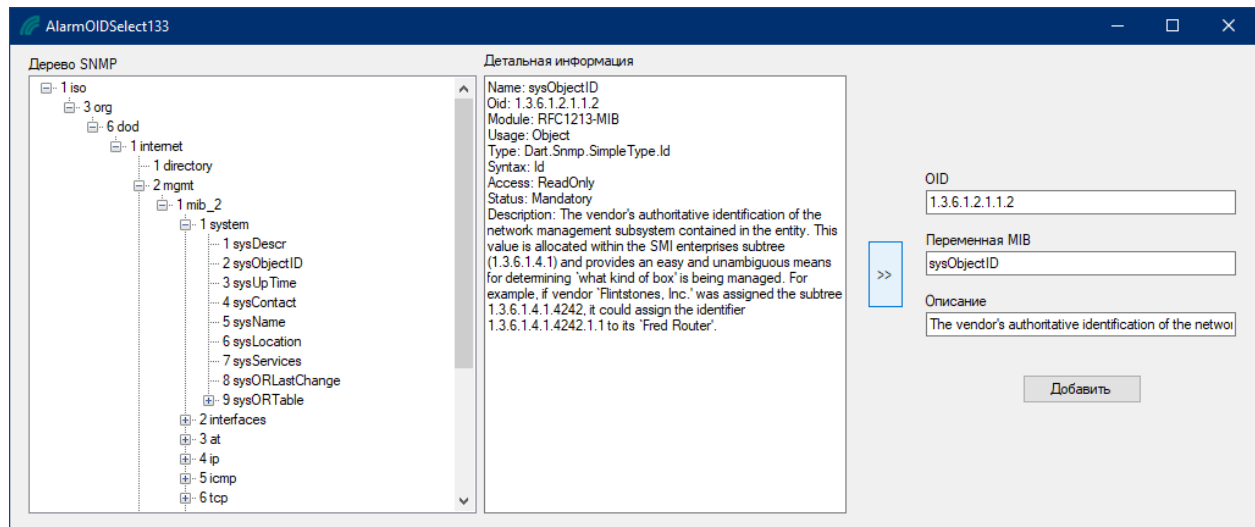


Рисунок 7.8. Вкладка «Выбор OID из MIB файла».

Для выбора OID, выберите необходимый параметр дерева MIB, далее нажать кнопку >> и если выбран нужный параметр, нажать кнопку *<Добавить>*.

6.1.4 Выбор параметра OID из принятых аварий

При нажатии правой кнопкой на любое из полей OID и выборе во всплывающем меню «Выбрать из принятых Аварий» откроется следующее окно:

Изм	Лист	№ докум.	Подпись	Дата	СИСТЕМА УПРАВЛЕНИЯ И МОНИТОРИНГА YN-MVIEW	Лист
						21

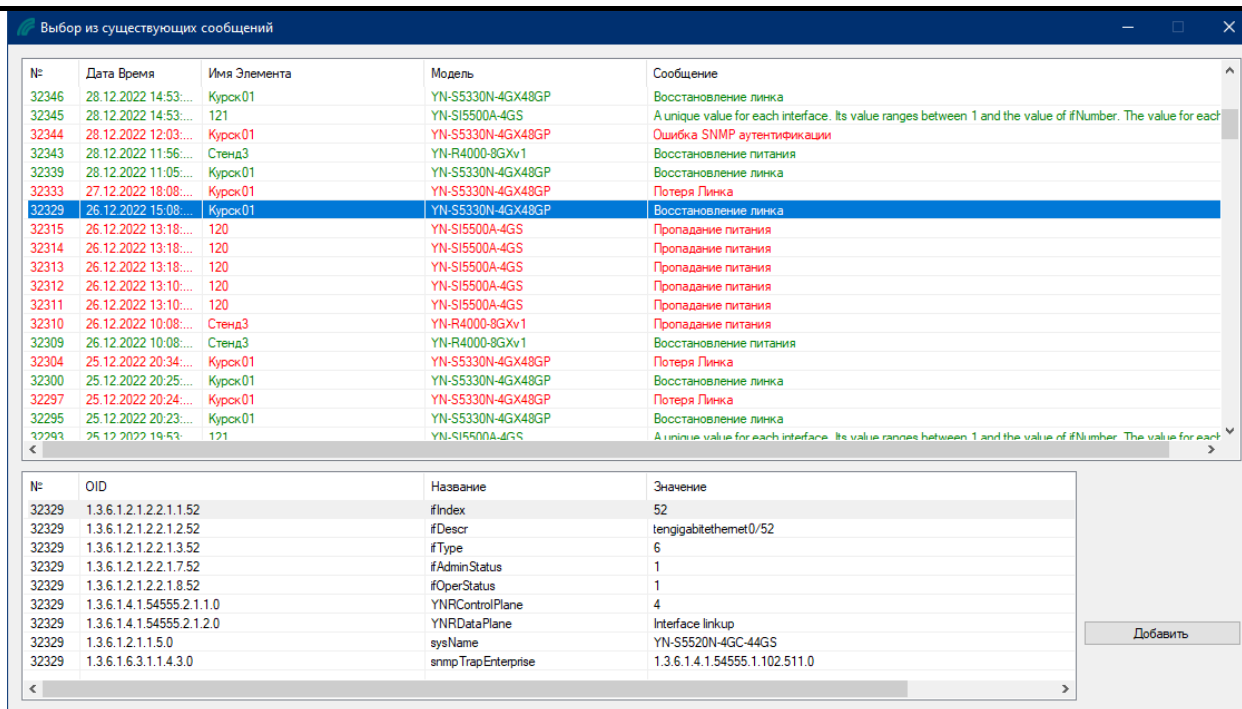


Рисунок 7.9. Вкладка «Выбор OID из существующих сообщений».

Для выбора OID, выберите необходимую ранее принятую аварию из верхнего списка, далее выберете необходимый параметр из нижнего списка и если выбран нужный параметр, нажмите кнопку <Добавить>.

6.1.5 Добавление аварий, перестающих быть активными

При нажатии на кнопку <Добавить> в окне настройки правил активных аварий по трапам появится следующее окно:

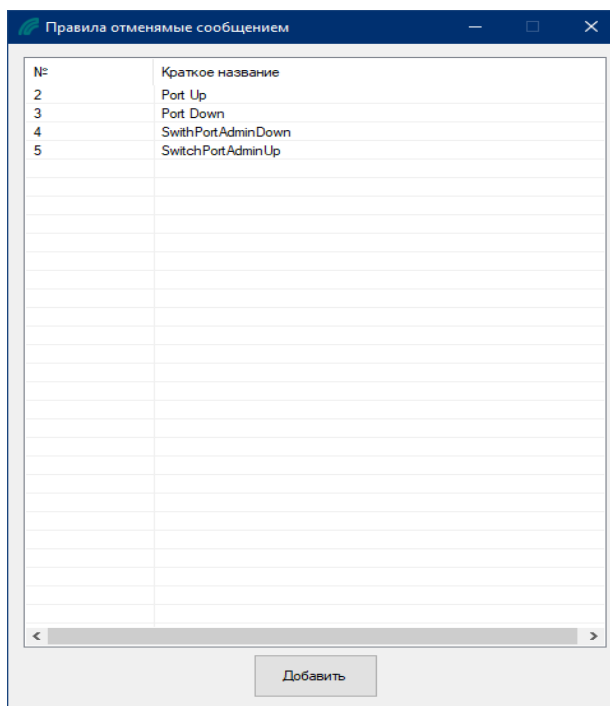


Рисунок 7.10. Вкладка «Правила отменяемые сообщением».

Из данного списка правил необходимо выбрать правило отменяемое данным правилом и нажать на кнопку <Добавить>.

6.1.6 Вкладка <Настройка описаний аварий>

Данная вкладка позволяет редактировать описания аварий отображаемых в разделах все сообщения.

Настройка описания аварии

Описание трапа в журнале аварий

OID
Трап Generic 3

Имя MIB
link Up

Описание
Link Up

Параметры

Тип аварии
Срочная

Показывать в списке аварий главного окна
 Убирать при пропадании аварии

Идентификатор аварии

IP адрес OID Трапа

Параметр OID параметра

Значение параметра

Сохранить

Рисунок 7.11. Вкладка «Настройка описаний аварий».

6.2 Раздел «Все сообщения»

В журнал <Все сообщения> попадают все информационные сообщения, а также сообщения, сигнализирующие о неполадках и отказах устройств в сетях.

№	Дата Время	Имя Элемента	Модель	IP адрес	Сообщение
44	30.06.2023 14:51:38	121	YN-SI5500A-4GS	10.10.0.121	Потеря Линка
43	30.06.2023 14:43:22	Стенд2	YN-R4000-8G3xv1	10.10.0.2	Включение маршрутизатора
42	30.06.2023 14:42:09	Стенд3	YN-R4000-8G3xv1	10.10.0.3	Включение маршрутизатора
41	30.06.2023 10:18:53	46	YN-SI2510A-4GC-8FP	10.10.0.46	Восстановление линка
40	30.06.2023 10:18:47	46	YN-SI2510A-4GC-8FP	10.10.0.46	Потеря Линка
39	29.06.2023 21:49:24	121	YN-SI5500A-4GS	10.10.0.121	Восстановление линка
38	29.06.2023 21:42:40	121	YN-SI5500A-4GS	10.10.0.121	Потеря Линка
37	29.05.2023 18:35:47	121	YN-SI5500A-4GS	10.10.0.121	Восстановление линка
36	29.05.2023 18:34:43	121	YN-SI5500A-4GS	10.10.0.121	Потеря Линка
35	29.05.2023 18:33:38	121	YN-SI5500A-4GS	10.10.0.121	Восстановление линка

Готов Пользователь: admin Лог:1

Рисунок 7.12. Раздел «Все сообщения».

Если вы хотите получить больше информации, выберите это сообщение и дважды щелкните по нему. Появится окно <Детальная информация о сообщении>.

Изм	Лист	№ докум.	Подпись	Дата	СИСТЕМА УПРАВЛЕНИЯ И МОНИТОРИНГА YN-MVIEW	Лист
						23

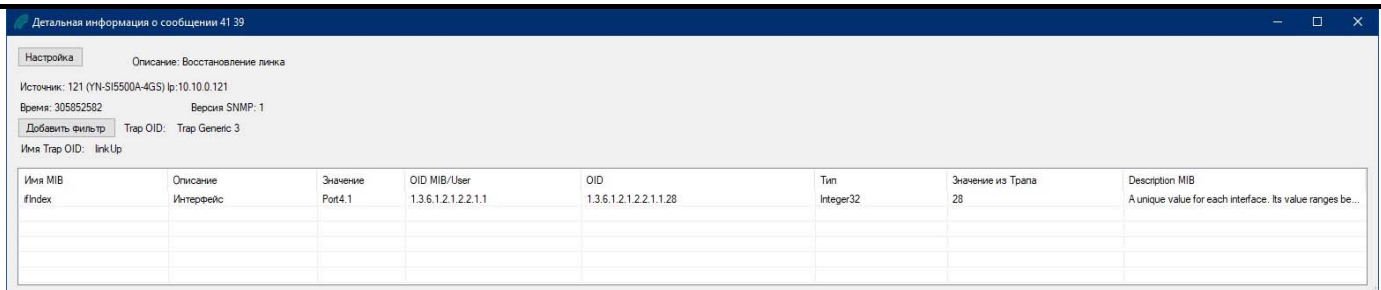


Рисунок 7.13. Раздел «Детальная информация о сообщении».

При двойном нажатии на параметр появится окно редактирования его описание.

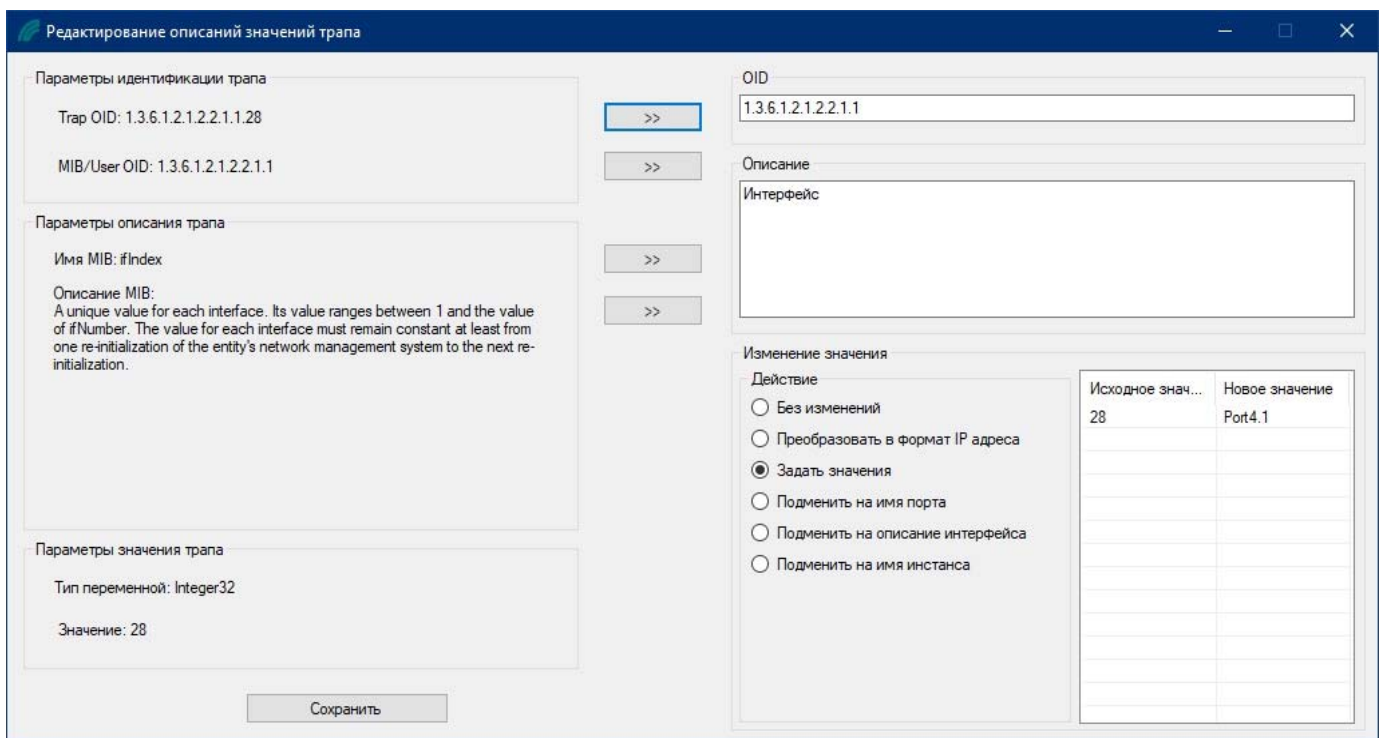


Рисунок 7.14. Раздел «Редактирование описаний значений трапов».

6.3 Раздел «Активные»

В журнал <Активные> попадают сообщения, актуальные в данный момент.

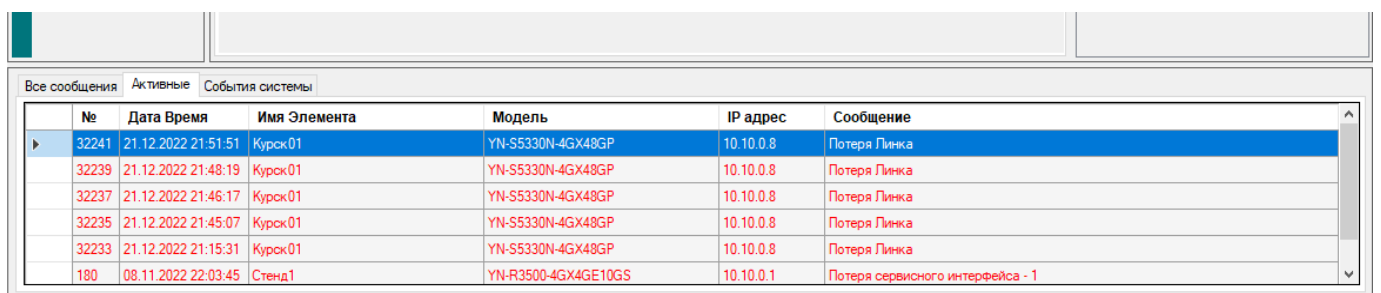


Рисунок 7.15. Раздел «Активные аварии».

Настройка активных аварий возможна через Основное меню см раздел 7.1.2.

6.4 Раздел «События системы»

В журнал <События системы> попадают сообщения о событиях системы управления, а также о работе оператора.

Все сообщения		Активные		События системы	
№	Дата Время	Пользователь	Источник	Результат	Описание
1	15.07.2023 16:24:02	admin	действия пользователя	Успешно	Выполнен вход в систему.
2	16.07.2023 19:03:12	admin	действия пользователя	Успешно	Открыт графический интерфейс элемента Курок4
3	16.07.2023 20:09:21	admin	действия пользователя	Успешно	Открыта консоль элемента Курок4
4	16.07.2023 21:27:37	admin	действия пользователя	Успешно	Добавлено новое соединение.

Готов Пользователь: admin Лог: 1

Рисунок 7.16. Раздел « События системы».

Copyright®

Информация, содержащаяся в настоящем документе, может быть изменена без предварительного уведомления и не является обязательством со стороны компании ООО «ЭКСАРА». Информация, содержащаяся в этом документе, считается точной и надежной; однако компания ООО «ЭКСАРА» не несет ответственности за любые ошибки или неточности, которые могут появиться в документе.

Все права защищены. Никакая часть настоящего документа не может быть воспроизведена или использована в любой форме или любыми средствами, включая, но не ограничиваясь фотокопией, фотографией, магнитной или иной записью, без предварительного согласия компании ООО «ЭКСАРА».

ООО «ЭКСАРА».
Все права защищены, 2023г.

Изм	Лист	№ докум.	Подпись	Дата	СИСТЕМА УПРАВЛЕНИЯ И МОНИТОРИНГА YN-MVIEW	Лист
						25

ЛИСТ РЕГИСТРАЦИИ ИЗМЕНЕНИЙ

№ изм.	Номера листов и страниц				Всего листов (стр.) в документе	Номер документа	Входящий номер сопроводительного документа и дата	Подпись	Дата
	измененных	замененных	новых	аннулированных					